

Dossier da Prova



3 e 4 de Julho de 2010

Índice



- Introdução sobre o Downhill pag.3

- Apresentação da Taça 2010 pag.4

- Circuito da Prova DHI - Ginetes pag.5
 - Mapa da prova pag.5
 - Ruas do circuito pag.6

- Circuito da Prova DHU – R. Grande pag.7
 - Mapa da prova pag.7
 - Ruas do circuito pag.8

- Horários das provas pag.9

- Regulamento da prova pag.10

- Portefólio CreationOX.com pag.11

Introdução sobre o Downhill



Downhill

O Downhill é uma vertente do ciclismo de montanha (BTT) que nasceu na Califórnia na segunda metade da década de 70. Tradicionalmente conhecido pelas suas particularidades, de uma descida rápida, acentuada, estreita e com obstáculos esta é uma vertente do ciclismo de espectáculo em clara extensão na região, em Portugal e no mundo.

Para além da sua espectacularidade, o Downhill tem-se também desenvolvido de uma forma turística e de requalificação ambiental para certos países que têm recuperado velhos trilhos abandonados e adapta-los a pistas, como a criação de novas pista. Alguns países como Portugal têm inclusive aberto Bike Park's com residências e uma rede de pistas de diferentes dificuldades para cativar os interesses desde atletas mundiais como de simples turistas interessados em conhecer as paisagens naturais da região de uma forma radical.

Também tem-se desenvolvido em Portugal e no mundo o Downhill Urbano, que tem as mesmas particularidades, mas é desenvolvido num meio urbano, que para além de levar a sua espectacularidade aos centros urbanos, leva também muitas pessoas ao centro das localidades, movimentando massas e dinamizando a economia local. A prova portuguesa Lisboa Downtown encontra entre os melhores do mundo, e leva já há 8 anos os melhores ciclistas internacionais á capital portuguesas.

Downhill nos Açores

O Downhill nos Açores é uma modalidade já com alguma tradição, desde o início da década 90 que os açorianos se aventuram pelos trilhos da região, que para além do nosso piso característico de uma região vulcânica, podem desfrutar ainda de lindas paisagens: as lagoas da ilha de São Miguel, as Fajãs da ilha de São Jorge, o Vulcão dos Capelinhos na ilha do Faial, entre muitas outras.

Com o crescimento do número de praticantes da modalidade na ilha de São Miguel, e depois de algumas provas não federadas, o Clube NC federa-se junto da Federação Portuguesa de Ciclismo, e cria assim a 1º Taça de São Miguel de Downhill em 2006. Esta competição, desde então, tem-se disputado anualmente, tendo como Organizador o Clube NC. Nos últimos 2 anos, os principais vencedores dos 5 escalões em competição, têm-se deslocado a território nacional para correr nos Campeonatos Nacionais, onde se destaca em 2009 o 2º Lugar no Escalão de Veteranos B, para o atleta Fernando Ferreira, que em 2008 já tinha feito o 3º lugar no mesmo escalão.

Seguindo os paços de outras regiões de Portugal, nos inícios do século XXI aparecem as primeiras provas de Downhill Urbano nos Açores, de uma forma não federada, tanto na ilha de São Miguel como na ilha Terceira. Esta vertente atinge em 2009 o panorama nacional com uma prova nacional de Downhill Urbano na cidade de Ponta Delgada, onde foram reunidos 41 atletas federados (29 atletas do circuito nacional e 12 atletas regionais). Este foi o evento de maior projecção da modalidade feito na região, e teve como Organizador Fábio Jorge Paiva (CreationOx.com), em parceria com a entretanto constituída Associação de Ciclismo dos Açores – ACA.

Apresentação da Taça de Downhill 2010



Taça de São Miguel de Downhill 2010

Para a temporada de 2010 a Associação de Ciclismo dos Açores, endereçou o convite ao Fábio Jorge Paiva (CreationOX.com) para organizar a Taça de Downhill de São Miguel em 2010. Este convite surge da necessidade de dar resposta ao crescimento que a modalidade tem vindo a apresentar. No Downhill passa a haver um Organizados dedicado (CreationOX.com), enquanto que o Clube NC passará a focar a sua atenção na Organização das provas de Cross-Country e Estrada.

Após vários contactos realizados entre Fábio Paiva e várias pessoas ligadas à modalidade é feita a ligação com Rui Botelho, os quais aceitam este projecto e definem os seus objectivos com vista à dinamização da modalidade.

Numa primeira fase, e para incutir uma nova dinâmica no Downhill, foram feitos esforços para a criação de novas pistas. Nos últimos anos as provas têm sido disputadas quase sempre nos mesmos trilhos e isso foi identificado como um dos factores que podem vir a limitar um pouco a continuação do crescimento da modalidade.

Esta nova organização levou a cabo uma série de esforços junto das entidades regionais, empresas, juntas e câmaras municipais, para a abertura de pistas direccionadas para o ciclismo. Esta iniciativa tem em vista a possibilidade de criação de uma rede de trilhos de raiz para ciclismo na ilha de São Miguel, permitindo a criação de mais-valias não só a nível desportivo mas igualmente a criação de um novo pólo de atracção turística, esta iniciativa tem sido bem acolhida pelas entidades contactadas estando previsto para 2010 a abertura de 4 novas pistas.

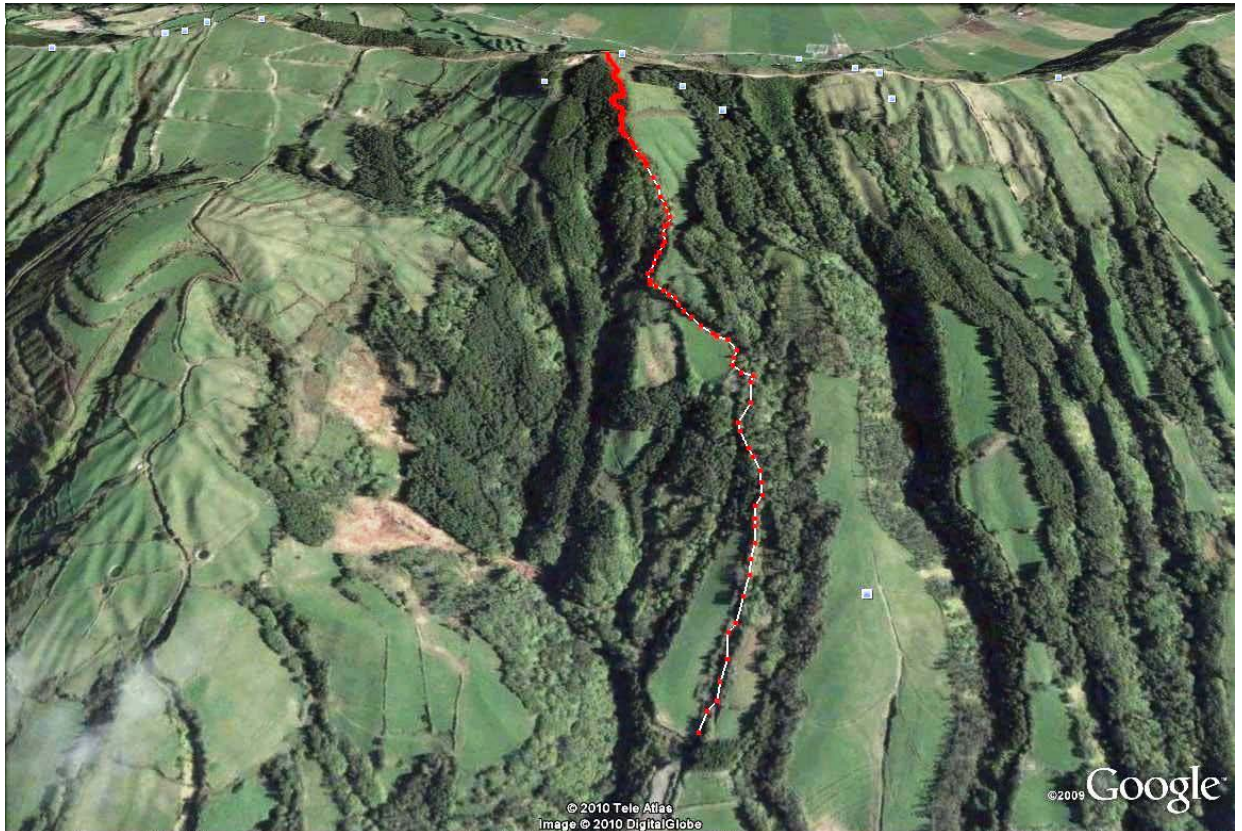
Em seguida, e pegando no exemplo do evento de Downhill Urbano de 2009, pretende-se dar mais visibilidade à modalidade através da criação de um site Web para a taça, cartazes, flyer's, acordos com jornais, televisão e revistas da modalidade, entre outros formas de promoção da mesma, como por exemplo a criação de zonas para publicitar as entidades, associações e privados nos circuitos das provas, onde o publico é garantido e abrange desde os familiares, adeptos da modalidade ou simples curiosos.

Quanto ao DoubleDown será um projecto novo, que ira combinar numa grande festa do downhill, que ira coincidir no mesmo fim-de-semana, em dois dias distintos duas provas, a 6ª Prova da Taça Inter Jovem de Downhill (terra) nos ginetes e do Downhill Urbano na cidade da Ribeira Grande, que para alem dos atletas da ilha (media de 30 por prova da taça) irá se juntar 25 Atletas de Portugal Continental, e são esperados ainda muitos curiosos a entrar nesta taça.

Circuito da Prova DHI – Ginetes



Mapa da Prova:



Ruas do Circuito



Ruas pertencentes ao percurso:

- Trilho das Cumeiras
- Pastos Privados
- Caminhos agrícolas
- Etc..

Espaços públicos pretendidos para a realização da prova:

- Rampa da 2º Antena da RTP – Trilho das Cumeiras
- Largo do Coreto da Junta de Freguesia dos Ginetes

Horário do encerramento das ruas

- 07h00 as 19h00

(Ter em atenção as ruas estarem sem carros estacionados)

Ruas do Circuito



Ruas pertencentes ao percurso:

- Rua do Rosario
- Rua Medeiros Correia
- Rua do Pior Evaristo Carreiro Gouveia
- Igreja Matriz da Ribeira Grande
- Rua da Matriz
- Largo Conselheiro Artur Hintze Ribeiro
- Jardim Municipal da Ribeira Grande

Espaços públicos pretendidos para a realização da prova:

- Escadas da Igreja Matriz da Ribeira Grande
- Utilização dos Jardins junto a Câmara da Ribeira Grande

Horário do encerramento das ruas

- 07h00 as 19h00

(Ter em atenção as ruas estarem sem carros estacionados)

Horário das Provas



A prova terá lugar no dia 3 e 4 de Julho de 2010, com o seguinte horário nos diferentes dias:

DHU – Ribeira Grande, 3 de Julho:

- a) – 09h00 – 10h00 – Check-in
- b) – 10h00 – 13h00 – Descidas de Treino (uma descida obrigatória)
- c) – 14h00 – 15h15 – 1ª Descida Oficial da Prova
- d) – 16h00 – 17h15 – 2ª Descida Oficial da Prova
- e) – 18h00 – Entrega de Troféus

DHI – Ginetes, 4 de Julho:

- a) – 09h00 – 10h00 – Check-in
- b) – 10h00 – 13h00 – Descidas de Treino (uma descida obrigatória)
- c) – 14h00 – 15h15 – 1ª Descida Oficial da Prova
- d) – 16h00 – 17h15 – 2ª Descida Oficial da Prova
- e) – 18h00 – Entrega de Troféus

PS: Os horários alternativos prevêem um atraso de, respectivamente, 15 e 30 minutos ao horário oficial previsto.

Regulamento da Prova



Regulamento:

Aguarda relatório nacional...

A **creationOX.com** é uma organização inserida na área de Animação Turística, mais propriamente com a organização e produção de eventos, criada em 2008,deu inicio a sua actividade em Julho de 2008 com a prova:

Organização do Ponta Delgada Downtown

Ponta Delgada Downtown, tratou-se da 1º prova do género na cidade de ponta delgada, uma prova de Downhill Urbano, que fechou a cidade de Ponta Delgada para a passagem de 36 atletas da região autónoma dos açores.

Site da prova: www.downtown.creationox.com

Formação no Lisboa Downtown

Em Maio de 2009, a creationOX.com deslocou-se pela pessoa de Fábio Jorge Paiva, ao **Lisboa Downtown**, prova de estatuto internacional para ganhar experiencia a nível de organização colaborando com a empresa *extreme conteúdos*, a 23 de Maio de 2009.

Site da Prova: www.lisboardowntown.sapo.pt

Organização do Ponta Delgada DHU – Downhill Urbano

Após o sucesso da realização da prova *Ponta Delgada Downtown* em 2008, a creationOX.com conseguiu trazer ao Arquipélago dos Açores a 1º prova com estatuto nacional de ciclismo, nomeadamente no calendário nacional de Downhill Urbano, a prova com a prova **Ponta Delgada DHU** realizou-se a 9 de Agosto de 2009 contou com a presença de 42 atletas federados, 29 atletas do circuito nacional de Downhill e 12 atletas do circuito regional.

Site da prova: www.pontadelgadadhuh.com

Organização da Taça InterJovem DH 2010 – Downhill

Esta Taça ainda se encontra a decorrer...

Site da prova: www.taca-interjovem-dh.com